

REPORTAJE

Una VUELTA por CUÉLLAR

F. X. Mora

vet@cunicultura.com



César, el propietario, flanqueado por Rubén, veterinario de MESSENER y Miguel, que le ayuda en el trabajo diario de la granja.

Siempre que realizo una visita a una explotación por primera vez me apasiona no solo conocer la realidad de la granja en el momento puntual de la visita, sino también conocer el trasfondo humano que ha conllevado la existencia de la granja en cuestión. Esto comporta muy a menudo a conocer personas que realmente viven su oficio desde hace muchos años y que tienen una bagaje cultural en el sector importantísimo.

Este es el caso de la visita que realicé en Cuéllar a César Muñoz, cunicultor desde hace 24 años, pues comenzó con 18 conejas cuando tenía la tierna edad de 10 años —haciendo cálculos ya sabemos cuantos años tiene...

Cuéllar es una antigua villa Segoviana fundada alrededor del siglo XI a medio camino de Segovia y Valladolid -entre 50 y 60 km de ellas- cabeza de partido y de la comarca Tierra de Pinares siendo actualmente una de las poblaciones más importantes con unos 10.000

habitantes y una pujante economía.

Pues sí, con 10 años César ya comenzó su singladura particular con 18 reproductoras, evidentemente para autoconsumo y poco más, pero sin duda fue el germen del futuro cunicultor que tenemos hoy en día. Hace unos 15 años aumentó a 120 conejas reproductoras, un volumen que para la época y la zona ya era respetable y mas si tenemos en cuenta la edad que tenía por aquel entonces. Es en el año 2003 cuando finalmente se decide y da el paso definitivo al realizar la granja nueva con capacidad para 600 reproductoras en banda única.

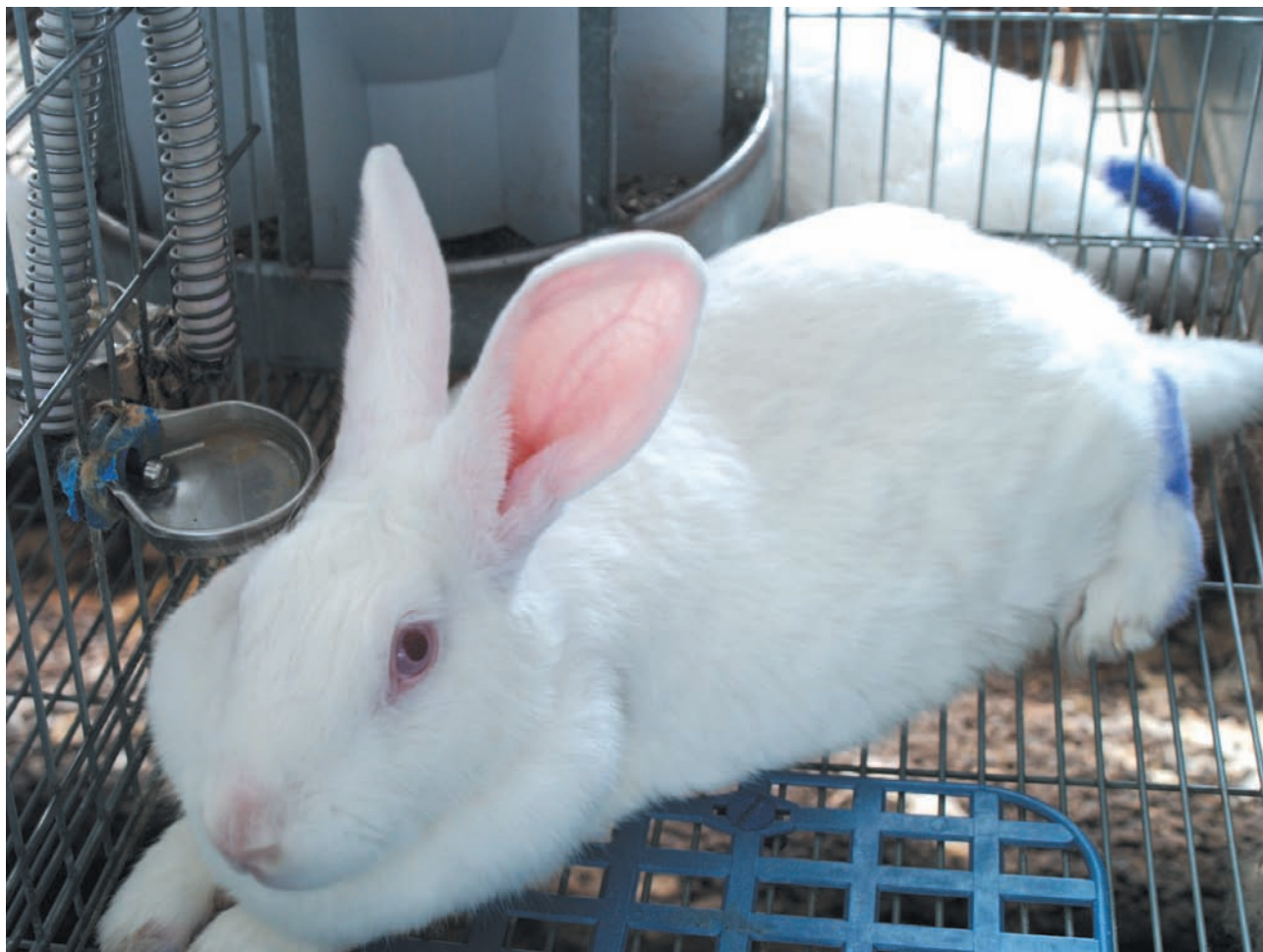
Ya con las ideas muy claras, pues de algo le sirvió el aprendizaje anterior, empezó la nueva singladura

industrial. No hay mejor escuela que trabajar en ella, y esto se aprecia sin ninguna duda desde el principio de la visita, con las ideas claras de qué es un conejo y qué es una granja de conejos y además con un gran sentido del humor, que nos acompañó toda la visita a pesar de nuestras inacabables preguntas.

La granja está totalmente organizada para poder trabajar en una banda única de 600 partos mediante inseminación a 11 días postparto y, por tanto, con un ciclo de 42 días entre partos. Se desteta -actualmente llamamos desmadre, pues es la reproductora la que cambia de jaula- a 35 días de vida de los gazapos, así las reproductoras tienen una semana para prepararse

La granja está totalmente organizada para poder trabajar en una banda única de 600 partos





Todas las jaulas disponen de reposapatas para la prevención de la pododermatitis o mal de patas

para el parto siguiente ya situadas en la nueva nave totalmente limpia y desinfectada. La venta se realiza a los 62 días de vida con unos 2,1 kg de peso vivo de promedio, pudiendo sacar así el máximo provecho de los animales y tener tiempo suficiente para poder limpiar la nave antes de que entre el próximo ciclo o lote a parir.

Ya desde el principio, en la nueva instalación, apostó por genéticas de elevado resultado técnico como complemento ideal para su negocio, y en concreto su apuesta fue por la genética nacional UPV, de la Politécnica de Valencia, de donde se nutre de futuras reproductoras y de semen a través del núcleo El Adil Redondo, en Carrizo, León, del que manifiesta estar satisfecho con el resultado que obtiene.

La explotación está formada por dos naves idénticas prefabri-

La comunicación entre las dos naves se realiza a través de un pasillo de cemento, que facilita el transporte entre las dos naves de las reproductoras

cadadas de la marca COPELE de 7 metros de ancho por 75 metros de largo cada una y convenientemente separadas entre ellas para no alterar la ventilación entre las naves, siendo el techo y paredes perfectamente aislados mediante panel sándwich. Es una estructura que resalta exteriormente por su aparente sencillez y gran sensación de limpieza, con toda el área periférica perfectamente limpia y controlada de malas hierbas. Las jaulas también son de COPELE y todas son polivalentes, excepto 200 plazas en cada nave con jaulas de reposición

donde aloja las futuras reproductoras y las conejas que han fallado en la palpación. Toda la instalación está rodeada por una valla perimetral amplia y la comunicación entre las dos naves se realiza a través de un pasillo de cemento, que facilita el transporte entre las dos naves de las reproductoras.

La granja tiene abundante luz durante 17 horas al día, concretamente entre las 5 de la mañana y las 11 de la noche. La ventilación se realiza mediante ventanas automáticas que se regulan gracias a sondas ubicadas en el interior de



Los nidales se realizan con una mezcla de paja y viruta dando una sensación de confort muy elevada.

que momento hay que hacer el cambio de pienso por nave, que generalmente son tres piensos en los 62 días que dura todo un ciclo, y por tanto sólo son tres las ocasiones en que hemos de modificar la pauta de distribución de pienso.

En cuanto al pienso nos manifiesta que el prefiere piensos fuertes energéticamente para las maternidades, que eviten caídas en las reproductoras por falta de nutrientes y un pienso de transición con un contenido energético medio que lleve una medicación estándar que abarca el máximo posible. Así administra un pienso medicado con el clásico cóctel de Tiamulina, Apramicina, Bacitracina de cinc y

la nave consiguiendo una mayor estabilidad en la ventilación y adecuándose a la temperatura externa y interna de la nave. Ya en verano, cuando aprieta el calor, se ponen en marcha 3 paneles humidificadores situados estratégicamente a lo largo de la nave que inyectan aire frío al interior de la nave para mantener la temperatura en los animales. Para el invierno dispone además de cañones de gasóleo que sitúa en las naves, regulando la temperatura a conseguir dependiendo de la edad de los gazapos, consiguiendo así una temperatura estable alrededor de los 18°C en maternidad y así tener menos problemas en los nidales.

Para la alimentación empezó empleando un sistema de tolvas de distribución móviles por encima de las jaulas, pero al poco tiempo se decidió a cambiar el sistema por una alimentación automática mediante bisinfín de TIGSA. Al ser naves con el manejo "Todo dentro-Todo fuera",



Las tuberías tienen un grifo al final del recorrido que permiten realizar una buena limpieza de ellas en cada ciclo

la alimentación a suministrar se simplifica por nave ya que todos los animales comen el mismo pienso y simplemente hay que controlar en

Oxitetraciclina administrando posteriormente un pienso de retirada. No realiza restricción de pienso habitualmente, ya que los

Para el invierno dispone de cañones de gasóleo para regular la temperatura dependiendo de la edad de los gazapos, consiguiendo así una temperatura estable alrededor de los 18°C en maternidad y tener menos problemas en los nidales





La revisión periódica de las conejas es parte fundamental para su control y evitar problemas posteriores



Vista general de la nave con el calefactor de gasóleo

procesos de enterocolitis que justificarían el procedimiento no son frecuentes en su explotación.

Como la mayoría de granjas con unos resultados francamente buenos, la prevención es uno de los pilares básicos en el trabajo diario sobre los que fundamenta su buen hacer. A las grandes ventajas que reporta el manejo "Todo dentro- Todo fuera", le suma la prevención vacunal a rajatabla contra las dos enfermedades víricas que afectan al conejo, la vacunación contra la mixomatosis y la enfermedad vírica hemorrágica del conejo. A este plan vacunal le suma la aplicación de una autovacuna contra la estafilococia que afectaba a los lactantes. Sin embargo, gracias a la aplicación sistemática de la autovacuna, así como una aplicación de penicilina retardada después del parto -el tercer día postparto- y la sanitización de los nidales con polvos antisépticos reforzados con antibiótico aplicados por encima de los gazapos en el día de revisión de nidales, la presencia del proceso estafilococo parece haberse controlado y está procediendo a disminuir la presión preventiva, dejando de aplicar la autovacuna.

La desparasitación se realiza un mínimo de dos veces al año contra los parásitos internos, y no

realiza ninguna prevención específica contra la tiña, pues no hay casos de tiña en la granja desde su inauguración.

La limpieza de la nave se realiza al vender los animales, ya que entonces la nave queda vacía y

se pueden realizar todas las faenas de limpieza mucho más cómodamente. Primero se retira el estiércol de las fosas, luego se procede a quemar el pelo y limpiar las jaulas, lavándose todo posteriormente con una máquina a presión.

La prevención es uno de los pilares básicos en el trabajo diario sobre los que fundamenta su buen hacer





en primer plano



Las ventanas están conectadas a una sonda que las abre y cierra automáticamente según las necesidades ambientales

La limpieza de la nave se realiza al vender los animales, ya que entonces la nave queda vacía y se pueden realizar todas las faenas de limpieza mucho más cómodamente



Vista general de la explotación

Referente al tema del agua, se abastece mediante un pozo propio obteniendo un agua de gran calidad a la que eventualmente añade yodo para sanitizar, pero con la intención puesta en evitar riesgos innecesarios, está pendiente de poner en marcha un sistema automático de sanitización mediante peróxidos en el agua de bebida para los animales. Hay que destacar el práctico sistema de limpieza de las tuberías de agua que utiliza, con un importante grifo al final de cada tubería para su limpieza, que realiza en cada final de ciclo.

La limpieza de tuberías es una cuestión que siempre observo con gran atención, pues como técnico muchas han sido las ocasiones que no he podido recomendar una adecuada limpieza de las tuberías por no disponer de sistemas que faciliten el poder hacerlo cómodamente. Y realmente se aprecian sistemas muy sencillos y muy eficaces al mismo tiempo como el que dispone Cesar en su granja que facilitan la labor. Y poner 5-6 grifos en una explotación no es un coste inasumible en modo alguno, sino todo lo contrario y por otro lado facilita enormemente la limpieza a fondo de las tuberías y además de ser de sencilla aplicación.



Otro detalle que no pasa inadvertido es la presencia de reposapatillas en todas y cada una de las jaulas donde hay una reproductora. La mejora sanitaria que comporta es evidente, con una marcada disminución de procesos de pododermatitis ulcerativa que evitan el tener que eliminar reproductoras, con el coste que comporta, por ese proceso, además de ser una puerta de entrada a otras enfermedades debilitantes.

En definitiva, salta a la vista que no hay medida sanitaria contrastada que Cesar no aplique. Lactación controlada hasta la inseminación, nidales muy bien arreglados con una mezcla de viruta y paja que envuelven confortablemente a los gazapos, desinfección habitual alrededor de 3 veces por semana con mochila de desinfección, etc., y es que la gran ventaja de la

El no ponerse nervioso cuando hay algunas bajas es lo fundamental

banda única es permitir organizarse todos los días perfectamente y tener tiempo programado para realizar todos los manejos necesarios para prevenir problemas. Digo prevenir, porque ellos solos se encargan de aparecer cuando quieren.

A pesar de que Cesar nos contesta con humor, como si el no hiciera nada fuera de lo normal y que la granja funciona porque sí, se aprecia claramente que no es así. La granja funciona porque el está encima y no deja espacios a los problemas. Que dedica todo el tiempo necesario y más a la explotación, pero que organizándose adecuadamente no es tan difícil conseguir resultados más que aceptables. En definitiva, la impresión con la que salimos es la de haber visitado un cunicultor que tiene dos vidas, la suya propia y la de cunicultor, poniendo cada una donde corresponde pero con una clara dedicación profesional hasta donde sea necesario para la granja.

Y como siempre esto se vislumbra en los datos técnicos que consigue en su explotación de promedio anual:

85% de palpación positiva

80% de partos sobre inseminaciones

47.000 gazapos vendidos al año

78 gazapos producidos por jaula

55 gazapos producidos por coneja presente y año

12,5 Kg vendidos por dosis aplicada

Nos recalca con intensidad que prácticamente no medica nunca en el agua actualmente. La solución es revisar los animales y no ponerse nervioso, pues generalmente vigilando el estado del agua y el consumo de pienso y, sobretodo, separar los animales enfermos a jaulas de enfermería se consigue que la medicación del pienso acabe funcionando y sea suficiente para controlar el problema. El no ponerse nervioso es lo fundamental, nos recalca con un gran convencimiento.

Esto y un buen servicio técnico al que poder llamar y consultar conjuntamente con un pienso que presente una regularidad a lo largo del año y genere confianza para el cunicultor, son las bases sobre las que tiene que asentarse la granja. Rubén, veterinario de MESEÑOR, nos comenta riendo que le consulta muy a menudo diversidad de temas relacionados con la granja, pero sin ninguna duda es un pilar básico que todo cunicultor se asegure antes de dar un paso y lo consulte con el técnico al que deposita su confianza para evitar errores.

Como todo cunicultor ve el futuro con esperanza, pero la realidad es muy dura. La economía no está manifestando síntomas de mejora y en el sector del conejo tampoco se aprecian movimientos. Si las cosas se animasen podría llegar a plantear dado el caso, incluso a aumentar la explotación, pero tiene muy claro que mucho habría de cambiar, y por tanto ve difícil plantearse aumentos de la cabaña en estos momentos. Sin ninguna duda se le aprecia claramente que piensa: vale más comer poco y digerir bien que comer mucho y tener una mala digestión.

Y cuánta razón tiene!!!



ASA
Asociación de Criadores Agropastorales
Confianza y Calidad

AMPLIA GAMA DE
ALIMENTOS Y
SERVICIOS TÉCNICOS
PARA CUNICULTURA



OFICINAS Y SERVICIO TÉCNICO:
Tels 985 791771 - 639 814423 (Fax 985 791774)
Dirección: Sierra de Granda s/n
33199 Granda. Siero (Asturias)
www.asa.asturias.com
e-mail: asa@asturias.com